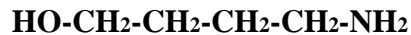


BÀI TRẮC NGHIỆM THAM KHẢO

1. Hãy cho biết tên gọi tương ứng với cấu trúc hợp chất hữu cơ:



- A. 4-aminobutane-1-ol
B. 4-hydroxybutane-1-amino
C. 4-hydroxybutane-1-amine
D. 4-aminebutane-1-ol

2. Có bao nhiêu lai hóa sp^2 trong chất sau: $\text{CH}_2=\text{CH}-\text{CH}=\text{CH}-\text{CH}_2-\text{CH}_3$

- A. 4
B. 3
C. 6
D. 5

3. Tên gọi thông thường của hợp chất có công thức $\text{CH}_3\text{CH}_2\text{OCH}_2\text{CH}_3$ là gì?

- A. Diethyl ether
B. Ethyl ether
C. Ethylmethyl ether
D. Ether propane

4. Cho hai hợp chất haloethane $\text{CH}_3\text{CH}_2\text{F}$ và $\text{CH}_3\text{CH}_2\text{I}$. Hãy cho biết liên kết dài nhất?

- A. Liên kết C-F
B. Liên kết C-I
C. Liên kết C-C
D. Liên kết C-H

5. Phát biểu nào về Axit Axetic (1) và Axit Cloaxetic(2) là đúng nhất?

- A. Axit (1) mạnh hơn axit (2)
B. Axit (2) mạnh hơn axit (1)
C. Hai axit mạnh như nhau
D. Cả hai đều là axit rất mạnh

6. Phát biểu nào về Methylamine (1) và Anilin(2) là đúng nhất?

- A. Tính bazơ của (2) mạnh hơn (1)
B. Cả hai là những Bazơ rất mạnh.
C. Tính bazơ của (1) mạnh hơn (2)
D. Tính bazơ 2 chất như nhau.

7. Số lượng đồng phân cấu tạo của pentane là:

- A. 3
B. 4
C. 5
D. 6

8. Cho 3 chất: (1) Pent-1-ene; (2) Pent-2-ene; (3) 2-methylbut-2-ene. Chất có đồng phân hình học là:

- A. Chất (1)
B. Chất (2)
C. Chất (3)
D. Cả 3 chất

9. So sánh độ hơn cấp của 3 nhóm: $-\text{CHO}$ (1); $-\text{COOH}$ (2); $-\text{CH}_2\text{OH}$ (3)

- A. (1) > (2) > (3)
B. (2) > (1) > (3)
C. (1) > (3) > (2)
D. (2) > (3) > (1)

10. Cho 2 chất (1) Butan-2-ol và (2) Pentan-2-ol, chất có đồng phân quang học là:

- A. Chất (1)
B. Chất (2)
C. Cả 2 chất đều có
D. Cả 2 chất đều không có

11. Cho chất sau: 2-methylpentane-3-ol. Nguyên tử C bất đối (Chiral) ở vị trí:

- A. Số 1
B. Số 2
C. Số 3
D. Số 4

12. Khi gọi cấu hình hình học của 1 chất, nếu 2 nhóm thế lớn cùng phía thì cấu hình là:

- A. Cis
B. Trans
C. Z
D. E

13. Khi gọi cấu hình quang học của 1 chất theo công thức chiếu Fischer, nếu nhóm nhỏ nhất nằm ở phương ngang và thứ tự giảm dần độ hơn cấp của các nhóm thế ngược chiều kim đồng hồ thì chất đó có cấu hình:

- A. S
B. R
C. Z
D. E

14. Khi phân loại phản ứng trong hóa hữu cơ, ký hiệu A là chỉ phản ứng:

- A. Cộng
B. Thế
C. Tách
D. Chuyển vị

15. Trong hóa hữu cơ, có các tác nhân phản ứng là :

- A. Nucleophile (ái nhân), Electrophile (ái điện tử), Radical (gốc tự do)
B. Axit, bazơ, muối
C. electron, proton, neutron
D. Tác chất và cơ chất

16. Cơ chế phản ứng cộng ái nhân kí hiệu là :

- A. A_N B. A_E C. A_R D. S_E

17. Trong các chất sau: (1) Octane; (2) Nonane; (3) Metanal; (4) Heptane. Chất không phải ankan là:

- A. (3) B. (1) C. (4) D. (2)

18. Phản ứng đặc trưng của alkene là:

- A. A_E B. A_N C. S_E D. S_N

19. Cho But-1-ene phản ứng với nước có xúc tác axit thu được sản phẩm chính là:

- A. But-2-ol B. But-1-ol C. But-3-ol D. But-2-on

20. Phản ứng đặc trưng của Benzene và đồng đẳng là

- A. S_E B. A_E C. A_N D. S_R